

## RUTÉLIDES NOUVEAUX D'AFRIQUE

APPARTENANT AU MUSÉE CIVIQUE DE GÈNES

PAR E. BENDERITTER

---

**Anomala lenticula**, n. sp. — Entièrement jaune paille, tête rougeâtre, tarses brun clair.

Tête longue, yeux gros. Epistome long, arqué en avant, les côtés bien parallèles, la ponctuation, ainsi que celle de la face est grosse et espacée, complètement effacée sur le vertex. Le premier article des antennes est gros, les feuillets de la massue sont longs et très larges. Corselet subparallèle dans les deux tiers postérieurs, les angles postérieurs bien arrondis, la base finement rebordée, imponctué sur le disque, quelques points très fins sur les côtés. Ecusson grand, bien ponctué. Elytres avec une côte large sur le milieu et une autre plus faible près de l'angle huméral; l'intervalle subsutural large à la base, rétréci en arrière, porte deux lignes de gros points confus près de l'écusson, effacés dans le tiers postérieur, l'intervalle suivant porte aussi deux lignes de points effacés en arrière. Le pygidium est court, assez convexe et imponctué. Tibias antérieurs bidentés, tibia postérieurs courts, graduellement très élargis au sommet avec les tarses longs et déliés; les ongles antérieurs bifides, les deux divisions inégales de longueur, l'inférieure beaucoup plus courte que la supérieure; les ongles intermédiaires sont simples. La villosité de la poitrine est blonde, longue et un peu cotonneuse.

♂. — Long. 10-11,5, larg. 5-6. Obbia, 4-6-91. (Bricchetti Robecchi).

♀ inconnue.

Très reconnaissable par sa couleur, la longueur et la ponctuation de la tête, et surtout par la massue antennaire en forme d'une lentille oblongue.

**Anomala venusta**, n. sp. — Allongé, un peu ovalaire, brillant. Dessus, pygidium, fémurs, antennes et l'avant-dernier segment

abdominal testacés. Moitié antérieure de l'épistome, dessous du corps, tibias et tarse bruns.

Epistome court, presque droit, les angles arrondis et les côtés un peu obliques, ponctué-rugueux ainsi que la face, vertex finement ponctué. Corselet à ponctuation très fine et éparse, angles antérieurs peu proéminents, postérieurs émoussés, la base fortement bisinuée. Ecusson ogival, ponctué comme le corselet. Elytres à stries ponctuéées peu profondes, une côte assez bien marquée au milieu et une autre plus faible avant le calus huméral, l'intervalle subsutural très large et fortement ponctué. Pygidium à points forts et bien espacés, le sommet lisse. Abdomen brillant avec quelques points très épars. Poitrine brièvement et éparsement ponctué. Tibias antérieurs bidentés; ongles longs, minces, bifides aux pieds antérieurs et simples aux intermédiaires.

♂. — Long. 14, larg. 7,5. Victoria Nyanza: Bugala 1908 (Dr E. Bayon).

Cette espèce est extrêmement voisine de *denuda* Arrow. Elle ne s'en distingue que par les tibias, les tarse et l'épistome qui sont bruns alors qu'ils sont noirs dans *denuda*; la ponctuation des élytres un peu plus forte, la couleur plus foncée du dessous et surtout par l'armure génitale du ♂.

**Anomala munda**, n. sp. — Ovale, convexe, testacé brillant sur les élytres; corselet et écusson mats; tête, tibias postérieurs, toutes les marges du corselet et des élytres ainsi que la suture étroitement marron; tarse bruns; antennes testacées.

Epistome presque droit avec les angles arrondis, rugueux ainsi que la face, front ponctué, vertex lisse. Corselet très court, anguleusement arrondi sur les côtés, les angles antérieurs saillants et vifs, les postérieurs un peu arrondis, ponctuation extrêmement fine, très peu visible et éparse. Ecusson plus large que long, finement ponctué. Elytres striés ponctuéés, les interstries 2, 4, 6 plus larges et divisés par une ligne de points. Pygidium brillant à ponctuation assez forte. Tibias antérieurs bidentés, les dents longues et pointues; le gros ongle des tarse antérieurs bifide dans les deux sexes est très élargi chez le ♂, les ongles intermédiaires sont également bifides dans les deux sexes. Le dessous du corps glabre et brillant à ponctuation médiocre, peu profonde.

♂ ♀. — Long. 9-11,5, larg. 5-6,5. Somalie italienne : Giuba, Bidi Seionda (M<sup>is</sup> Patrizi 1923). Erythrée : Bogos 1870 (D<sup>r</sup> O. Beccari).

Proche de *trabeata* Frm., mais sans bande suturale ni macule sur le corselet, se rapproche aussi de *drusilla* Ohs., mais avec le corselet mat.

**Anomala micanticollis**, n. sp. — Testacé, avec un reflet micacé vert ou cuivreux. Tête brun clair; fémurs et antennes testacés, dessous du corps, tibias, tarses et pygidium d'un brun cuivreux.

Tête petite, épistome très court presque droit en avant avec les angles bien arrondis, séparé du front par une suture profonde fovéolée près des côtés, front bombé fortement ponctué. Corselet lisse et brillant marqué de points extrêmement fins et très épars, parallèle dans les  $\frac{2}{3}$  postérieurs, finement rebordé à la base qui est presque droite. Ecusson muni de quelques points. Elytres à stries ponctuées profondes, les intervalles 2 et 4 plus larges que les autres sont divisés par une ligne de gros points. Pygidium, dessous et pattes garnis de longs poils blonds. Tibias antérieurs portant deux dents longues et acuminées. Les ongles antérieurs bifides dans les deux sexes sont très larges chez le ♂; les intermédiaires sont simples dans les deux sexes.

♂ ♀. — Long. 8-9, larg. 4,5-5. Lugh (M<sup>is</sup> Patrizi); Somalie italienne : Dolo (Cap. Citerni); Margherita.

**Anomala innocens**, n. sp. — Testacé pâle, tête et tarses roux, deux macules sur le corselet et la suture des élytres très étroitement brun clair.

Epistome presque semicirculaire, rugueux ainsi que la face, vertex très finement ponctué. Corselet régulièrement arqué sur les côtés, les angles antérieurs vifs, les postérieurs très peu arrondis, ponctuation fine assez dense, marge postérieure très finement rebordée. Ecusson ogival, ponctué. Elytres ayant l'intervalle subsutural irrégulièrement ponctué, le reste ponctué en lignes, et trois très faibles côtes. Pygidium convexe, brillant, à peine ponctué. Tibias antérieurs armés de deux dents très pointues; le gros ongle des pieds antérieurs et intermédiaires bifide.

♂. — Long. 7,5, larg. 4. Somalie : Mogale, 1920 (M<sup>is</sup> Patrizi).

Petite espèce extrêmement voisine de *stigmaticollis* Frm.;

s'en séparant par l'épistome arrondi, les angles postérieurs du corselet moins arrondis, l'écusson ogival.

**Anomala nigrocincta**, n. sp. — Testacé brillant, tête, écusson, tibias postérieurs et tous les tarses brun-rouge; marges antérieure et postérieure du corselet, suture et toutes les marges des élytres, base du pygidium, brun-noir.

Epistome peu arqué, les angles arrondis, fortement rugueux. Corselet ayant sa plus grande largeur en arrière, les angles postérieurs arrondis, ponctuation très fine. Ecusson plus large que long, les côtés précédés d'un fort sillon. Elytres subparallèles chez le ♂, élargis postérieurement chez la ♀; à stries ponctuées, les 2<sup>me</sup> et 3<sup>me</sup> réunies en arrière avec les 6<sup>me</sup> et 7<sup>me</sup>, dans la partie postérieure ces quatre stries sont très profondes et ont le fond brun-noir; les 4<sup>me</sup> et 5<sup>me</sup> sont effacées avant le calus apical; le premier intervalle très large en avant et rétréci en arrière est fortement ponctué, les points se réunissant pour former une strie profonde dans la partie postérieure. Le pygidium convexe et superficiellement ponctué chez le ♂ est en triangle court, déprimé et fortement granuleux chez la ♀. Tibias antérieurs armés de deux dents, l'apicale longue dans les deux sexes est un peu courbée chez le ♂ tandis qu'elle se prolonge en s'élargissant un peu au sommet chez la ♀. Les ongles sont bifides aux quatre pieds antérieurs dans les deux sexes, l'incision est très petite aux intermédiaires du ♂.

Long. 16-17, larg. ♂ 8-8,5, ♀ 10,5. Erythrée: Keren 1890 (L<sup>t</sup> Martini); Dorfu 1890 (Ragazzi).

Proche de *tendinosa* Gerst., mais plus brillante, plus largement testacée, le corselet beaucoup plus finement ponctué; les stries moins profondes sur le disque et le pygidium de la ♀ très différent.

**Prodoretus dilatatus**, n. sp. — Testacé; tête, tarses et suture étroitement bruns.

Tête petite. Yeux gros. Epistome semicirculaire, grossièrement ponctué ainsi que le front; suture indistincte. Corselet court, les angles postérieurs bien ouverts et très peu arrondis, marqué de points forts, clairsemés, orné ainsi que la tête de poils érigés plus longs sur la partie antérieure du corselet. Ecusson un peu

plus long que large, ponctué. Elytres portant trois fortes côtes; les intervalles 1 et 3 larges, le 2<sup>me</sup> plus étroit sont fortement ponctués; munis de poils très courts, couchés, écartés et disposés en lignes, visibles seulement sous la loupe. Le pygidium très court, peu brillant, imponctué, est couvert de poils blonds et très fins. Tibias antérieurs armés de deux fortes dents et d'une troisième, basale, petite. Les élytres sont ovales et les épipleures sont légèrement dilatés vers le tiers antérieur.

♀. — Long. 11,5, larg. 6,5. Afrique orient. angl.: Mogale (M<sup>is</sup> Patrizi et Toncher, 1920).

**Prodoretus pilosus**, n. sp. — Testacé, peu brillant, tête brun clair, tarses bruns.

Tête large. Yeux gros. Epistome court, les angles bien arrondis, la marge fortement relevée et très légèrement sinuée au milieu, densément ponctué. Corselet court, les côtés arrondis, angles antérieurs saillants et vifs, les postérieurs bien ouverts à peine émoussés, ponctuation moyenne plus dense sur les côtés. Ecusson allongé. Elytres portant trois faibles côtes, la ponctuation des intervalles est serrée, subrugueuse; couverts de même que le corselet de poils fins, courts, couchés, régulièrement espacés. Pygidium convexe, finement rugueux, couvert de poils longs relevés vers le sommet; au milieu un sillon court mais assez profond. Tibias antérieurs armés de trois dents longues et acuminées, les ongles très inégaux, l'interne deux fois aussi long que l'externe est très obliquement coupé à la partie supérieure.

1 seul exempl. ♂. — Long. 10, larg. 5,5. Belet Amin, Giuba (M<sup>is</sup> Patrizi 1923).

**Rhamphadoretus mimus**, n. sp. — Testacé. Tête (moins l'épistome) noire; deux bandes brunes sur le corselet; une bande suturale très large à la base et se terminant en pointe au sommet brun-noir; tarses brun clair.

Epistome court et bien arrondi, fortement ponctué, suture très nette, la ponctuation du front est grosse et dense. Yeux gros. Corselet court, aussi large en avant qu'en arrière, les côtés faiblement arrondis, les angles postérieurs vifs, la base presque droite, la ponctuation est forte mais peu serrée. Ecusson petit. Elytres ayant la strie suturale profonde et quatre très faibles stries



sur les côtés, la ponctuation est moyenne et dense, villosité comme celle du corselet, fine, longue et un peu laineuse. Tibias antérieurs à trois dents aiguës; les tarsi intermédiaires et postérieurs très courts, l'onychium plus long que les quatre articles précédents réunis.

1 exempl. ♂. — Long. 6, larg. 3. Belet Amin, Giuba (M<sup>is</sup> Patrizi 1923).

Très allié à *parvulus* Bend. mais la ponctuation des élytres est un peu moins forte et les poils plus longs ne sont pas disposés en lignes aussi nettes.

**Adoretus divergens**, n. sp. — Testacé brillant. Deux grandes macules sur le corselet, deux plus petites triangulaires vers la base des élytres près du sommet de l'écusson, une vague ligne oblique allant du calus huméral au côté interne du calus apical et l'abdomen bruns; dents des tibia antérieurs, genoux, sommet des tibia et tous les tarsi noirs.

Epistome semicirculaire en avant, les côtés obliques, grossièrement ponctué rugueux ainsi que le front. Corselet court, les côtés sinués devant les angles postérieurs qui sont un peu divergents, ponctuation forte mais peu serrée, orné de quelques poils blancs longs et fins. Ecusson petit, triangulaire, fortement ponctué. Elytres portant trois faibles côtes bordées d'une ligne de points, intervalles ponctués sans ordre; les épipleures portent des poils blanchâtres raides spiniformes. Pygidium couvert de poils gris denses. Poitrine, abdomen et pattes garnis de poils blancs longs, mais peu denses. Le rostre est non crénelé. Les deux premières dents des tibia antérieurs sont longues et aiguës, la troisième petite.

1 exempl. ♀. — Long. 8, larg. 4. Gurar (M<sup>is</sup> Patrizi 1920).

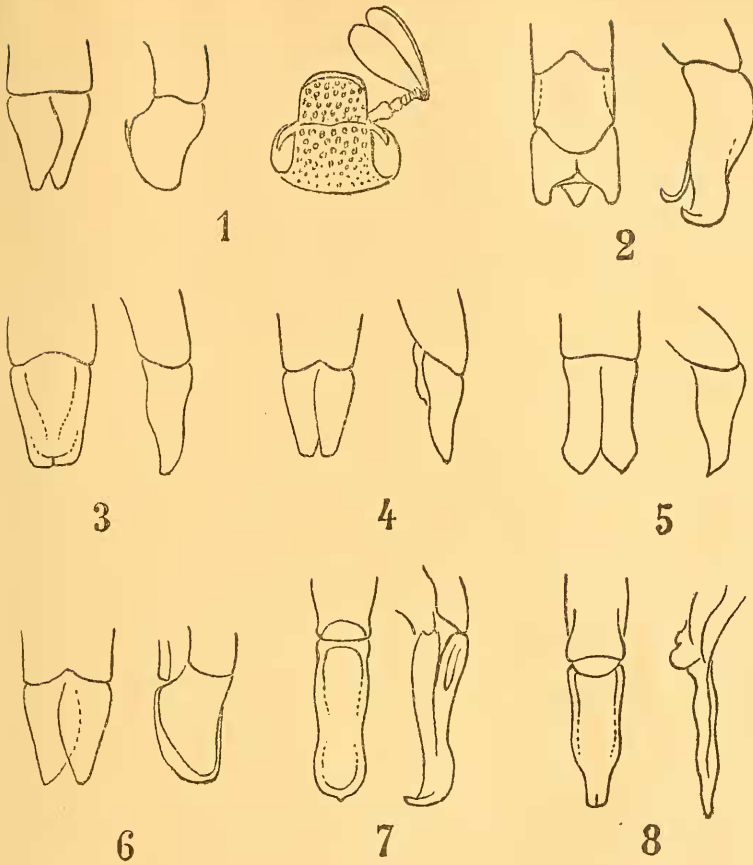


Fig. 1. — Armure génitale et tête *Anomala lenticula*

- » 2. — do *Anomala venusta*  
 » 3. — do do *minda*  
 » 4. — do do *micanticollis*  
 » 5. — do do *innocens*  
 » 6. — do do *nigrocincta*  
 » 7. — do *Prodoretus pilosus*  
 » 8. — do *Rhamphadoretus minus*.